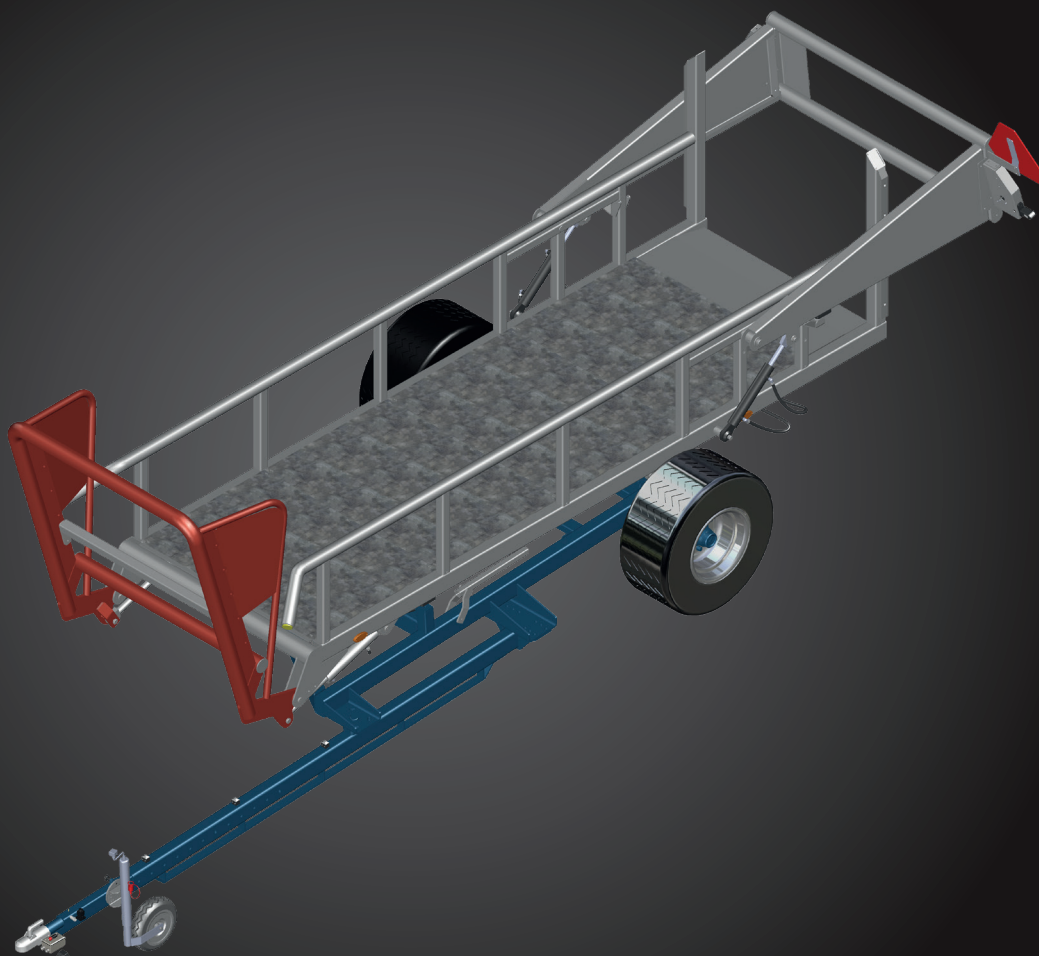


**Brugervejledning &  
Reservedelskatalog**

(DK) 22-05-2024



**Rundballelevogn  
RB-3**



Fasterholt Maskinfabrik A/S  
Ejstrupvej 22  
7330 Brande  
Danmark

Telefon: +45 97 18 80 66  
Telefax: +45 97 18 80 40  
E-mail: mail@fasterholt.dk  
Web: www.fasterholt.dk

<b>Overensstemmelseserklæring</b>	<b>3</b>
<b>Generel sikkerhed</b>	<b>4</b>
Tilsluttet anvendelse	4
Sikkerhedsforskrifter/advarsler	4
Almindelige sikkerhedsregler	4
<b>Produktmærkning</b>	<b>5</b>
Symboler	5
<b>Betjeningsinstruktioner</b>	<b>6</b>
Sikring af overramme	6
Indstilling af rundballevegn	6
Brug af rundballevegn	6
Presning af små baller	7
Betjeningsfunktion	7
Fejl ved rundballevegn	7
<b>Reservedele</b>	<b>8</b>
Undervogn og overramme	8
Læssebøjle	10
Baglåde	12
Hydraulik oversigt	14
Ledningsdiagram	16

## EF - Overensstemmelseserklæring

EEC Declaration of conformity

Fabrikant (navn og adresse):  
Manufacture (name and address):

**Fasterholt Maskinfabrik A/S**

Adresse: Ejstrupvej 22,  
Fasterholt  
By: DK-7330 Brande  
Land: Danmark  
Web: [www.fasterholt.dk](http://www.fasterholt.dk)

CVR: 58 83 28 12  
TLF: +45 97 18 80 66  
FAX: +45 97 18 80 40  
E-mail: [mail@fasterholt.dk](mailto:mail@fasterholt.dk)

Erklærer hermed, at følgende produkt:  
Hereby is certified that the following product:

Benævnelse, mærke, type:  
Description, ID/mark, type:

Rundballevoan RB-3

Evt. serienr.:  
Serial No. if any:

Evt. bemyndigede organ og nr.  
Notified body if any:

Evt. EF- typeattest:  
EEC-type certificate if any:

Evt. Harmoniserede standarder:  
Harmonised standards if any:

EN 908:1999+A1:2009.  
DS/EN/ISO 12100:2011.  
DS/EN/ISO 14120:2015.

Er fremstillet i overensstemmelse med bekendtgørelse nr. 693 af 10. juni 2013, der gennemfører EUROPA-PARLAMENTETS OG RÅDETS DIREKTIV 2006/42/EF om maskiner med senere ændringer.

Is made according to the announcement no.693 of 10. Jun 2013 that implements the DIRECTIV 2006/42/EC.

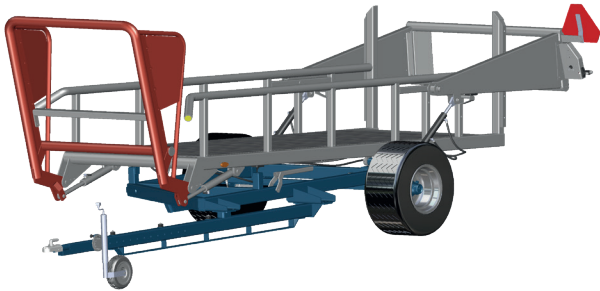
Navn, titel og underskrift af fabrikanten:  
Name, title and signature of manufacture:

\_\_\_\_\_  
Dato/date

  
\_\_\_\_\_  
Underskrift/signature

## !!! VIGTIGT !!!

**GENNEMLÆS DETTE FØR DE TAGER DERES RUNDBALLEVOGN RB3 I BRUG!!!**



### Betjeningsvejledning for FASTERHOLT RB3 Rundballevoغن

Ved anskaffelse af Deres FASTERHOLT Rundballevoغن har De sikret Dem en dansk kvalitetsvoغن, men selv den bedste maskine yder kun topresultater, når den anvendes og behandles rigtigt.

For at opretholde maskinens overensstemmelse med EU-maskindirektivet, er det nødvendigt at anvende originale reservedele. I modsat fald bortfalder overensstemmelsen, og sikkerheden er helt på eget ansvar.

### Tilsigtet anvendelse

Rundballevoغن er bygget til transport af 3 Rundballe. Voغنen trækkes efter en rundballepresser på marken, hvorved man efter presning kan læsse ballerne over på ballevoغن og aflæsse ballerne samlet ved den ene ende af marken.

Ethvert brug herudover ligger uden for den tilsigtede anvendelse. For heraf følgende skader hæfter FASTERHOLT Maskinfabrik ikke.

RB3 Rundballevoغن må kun benyttes og vedligeholdes af personer, der gennem relevant anvisning og læsning af betjeningsvejledningen, er fortrolig med RB3 Rundballevoغن, og i særdeleshed underrettet om den ved brugen forbundne fare.

Egenhændige ændringer af maskinen og dens konstruktion fritager FASTERHOLT Maskinfabrik for enhver form for ansvar ved deraf følgende skade.

### **1. Sikkerhedsforeskrifter/advarsler!!**

Det er meget vigtigt, at De som bruger af maskinen er yderst opmærksom på, at De betjener RB3 Rundballevoغن korrekt således at De ikke udsætter Dem selv eller andre for unødvendig fare.

Det er derfor vigtigt at denne betjeningsvejledning bliver læst før de kobler RB3 Rundballevoغن til Rundballepresseren. RB3 Rundballevoغن bør aldrig overlades til andre før de har sikret dem, at de har den nødvendige viden til at kunne betjene maskinen korrekt.

### Almindelige sikkerhedsregler

- Lad være med at aktivere RB3 før evt. personer er på sikker afstand. Lad aldrig børn opholde sig i nærheden af maskinen under drift.
- Man må ikke aflæsse rundballe med RB3 før evt. personer er på sikker afstand.
- Frakoble altid RB3 fra presseren før De smører maskinen, rengør maskinen, adskiller maskinen samt justerer maskinen.
- Ved til- og afkobling af RB3 på presseren bør De sikre dem at der ikke er personer mellem RB3 og presser
- Før aktivering af RB3 skal det undersøges om løse genstande og værktøj er fjernet fra maskinen.
- Ladbund skal være korrekt anbragt og ubeskadiget før de aktiverer RB3
- Man må ikke ændre ladbunden på RB3 eller arbejde med RB3 uden ladbund.
- Undgå at arbejde med løsthængende beklædning, som kan trækkes ind i bevægelige dele af RB3.
- Undgå at komme i nærheden af de bevægelige dele på RB3.
- Anvend altid den lovpligtige belysning og sikkerhedsafmærkning ved transport ad offentlig vej og ved kørsel om natten.
- Begræns transporthastigheden til maksimalt den på RB3 angivne hastighed. Er maskinen ikke mærket med en maksimal tilladelig hastighed, må maskinen højst transporteres med 25 km/t
- Undgå at anvende RB3 til andet arbejde end beskrevet under tilsigtet anvendelse
- Man må ikke stå på presseren eller anden platform oven over RB3, når RB3 er i drift
- Ved arbejde under RB3 skal hjulene blokeres
- Ophold på voغنen under drift og transport må ikke finde sted.
- Ved parkering af RB3 bør De sikre Dem, at maskinen står på en plan overflade, og at støttehjul er korrekt fikseret.
- Ved arbejde under overrammen skal overrammen sikres med sikkerhedsbøjlen
- Fangearm skal ned i nederste position ved justerstop for at undgå ulykke på landevej (Justersstop henvisning til side 12/13 position 27)
- Under vejtransport skal voغنen være fri for læs.

## Symboler

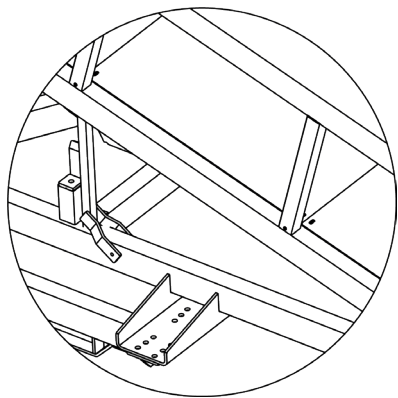
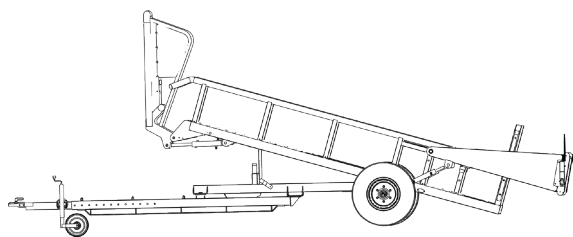
Følgende symboler er anvendt i dette produkt samt følgende dokumentation.



**ADVARSEL** Bliver angivet som en potentielt farlig situation. Hvis den ikke undgås, kan det medføre dødsfald eller alvorlig personskade.  
**Fare** Stik ikke fingrene ind i maskindele, da det kan medføre afklipning af fingrene.



**SMØRING** Bliver angivet som i henhold til service-beskrivelsen



## 1. Sikring af overramme med sikkerhedsbøjle

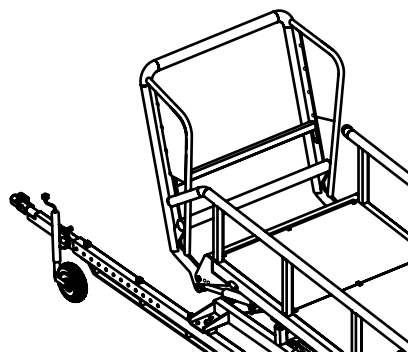
- Husk efterspænding af hjulbolte
- FARE!! Undgå svejsning i malingsfilmen! I tilfælde af svejsning skal alt maling fjernes fra svejseområdet
- undgå indånding af slibestøv.
- Hydraulikolie kan være sundhedsskadelig idet:
- Kontakt med hud kan medføre allergi
- Indånding af olietåger kan medføre lungelidelser
- Lækage af olie under højt tryk er farligt, da en oliestråle kan skære sig ind i hud, øjne m.v.
- Hvis der konstateres lækage på vognen stoppes denne omgående og fejlen udbedres.
- Bemærk at olien på grund af drift kan være 70 grader celsius varm eller sågar mere. Dette kan medføre fare for skoldning ved adskillelse.
- Bortskaffelse af oliespild:
- hvis der konstateres oliespild, skal det øjeblikkeligt fjernes med klude eller olieabsorberende pulver.
- Spildte produkter samt klude og pulver anvendt ved oliespild opbevares i lukkede metalbeholdere og afleveres til det kommunale opsamlingssted.

## 2. Indstilling af Rundballevogn RB3 før den tages i brug

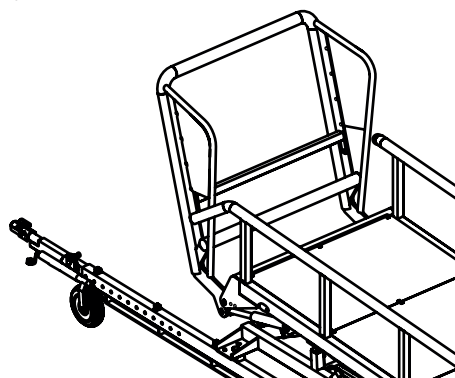
Vognen kobles til trækstangen på ballepresseren ved at sænke vognen ned på trækstangen med ballevognens støttehjul, så ballevognen hviler på presserens trækstang.

Derefter løsnes støttehjulet ved låsepalen og drejes rundt, så den er placeret vandret på ballevognens trækstang. Husk at fastgøre ballevognen med sikkerhedssplit !! Efter montage skal ballevognen være vandret eller lavere ved bagende end ved forende.

- Hydraulikslangerne til læssebøjle, overramme og fangearm tilsluttes det dobbeltvirkende udtag .
- Lyskabel og stik til ventil sættes i stik på presseren.



### 1. Støtthjul i lodret position

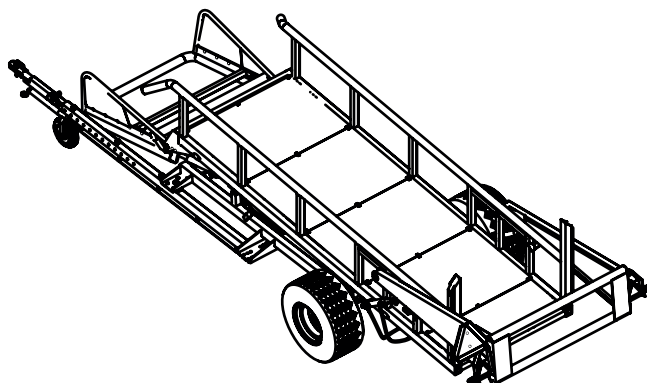


### 2. Støtthjul i vandret position

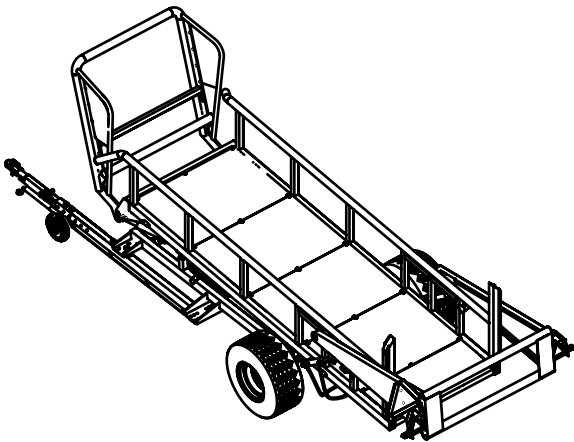
## 3. Brug af Rundballevognen

Ved brug af rundballevognen skal føreren være på traktoren. I traktorens førerhus har føreren mulighed for at skifte betjeningen af ballevognen fra læsning, hvor læssebøjlen løfter ballen over på ballevognen, til aflæsning, hvor overrammen tippes op og fangearm i bagenden åbnes.

**Læsning** af ballevognen foretages ved at rundballen løftes over på ballevognen, når den er er færdigpresset. Efter presningen lander ballen på læssebøjlen, som er slået ned. Læssebøjlen tippes derefter op og løfter ballen over på ballevognens overramme. Ballerne løber tilbage på vognens skrå ladbund, indtil vognen er fyldt op med 3 rundballer. Når ballevognen er fyldt op, aflæsser man hvor man ønsker det. F.eks. i enden af marken. Ved læsning er den fangearm i bagenden i lukkeposition og overrammen er ikke tippet op.

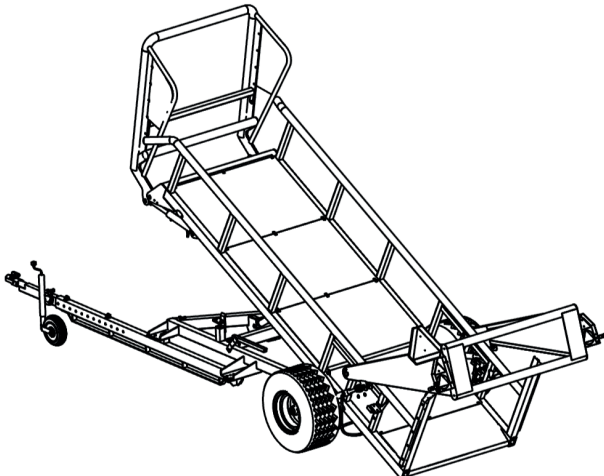


### 1. Læssebøjle tippet nedad



## 2. Læsebøjle tippet op

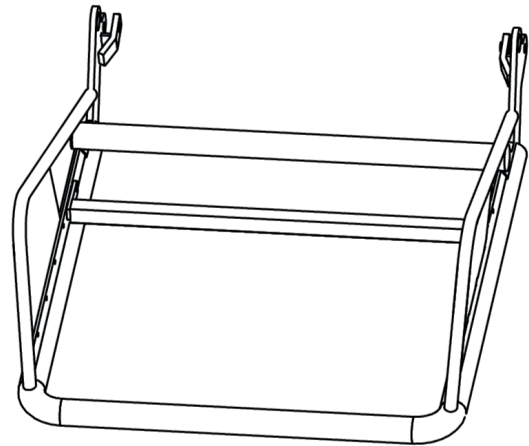
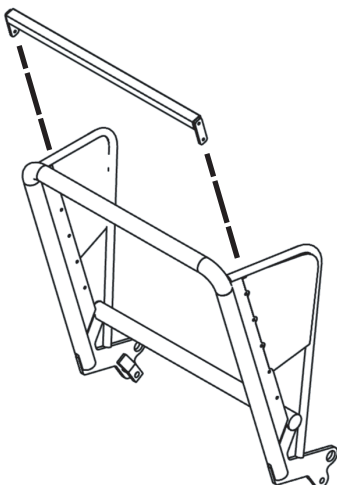
**Aflæsning** af ballerne sker ved at skifte over til tip af overrammen og åbning af fangearm. Når overrammen tippes op, bliver fangearm i bagenden af vognen åbnet og rundballerne falder ud på jorden efter ballevognen.



## 3. Aflæsning af rundballer med åbne fangearm og tippet overramme

**Før bakning** med ballevognen skal læsebøjlen være tippet op og overrammen skal være tippet ned med lukkede fangearm.

## 4. Ved presning af små baller:



Til læsning af små baller er der monteret et rør på læsebøjlen, som gør det muligt at løfte små baller over på ballevognen. Røret kan monteres i forskellige positioner på læsebøjlen.

### **Betjeningsfunktionerne:**

#### **Vedligeholdelse :**

Smør alle smørenipler med fedt  
(Cirka for hver uge at ballevognen er i drift)

2 x 2 stk	smørenipler ved aksler for læsebøjlecylindre
2 x 2 -	- fangearm
2 x 2 -	- cylindre for fangearm
2 stk	- aksler for tipcylinder
2 -	- aksler for tip
2 -	- aksler for læsebøjle

Kontrol af lys.

Husk jævnligt at efterspænde hjulboltene.  
Husk jævnligt at kontrollere dæktryk. (70 psi.)

## 5. Fejl ved Rundballevognen

**Løftebøjle samt tip af overramme / åbning af fangearm kan ikke aktiveres:**

- For lidt olietryk
- El-fejl

**Der kan ikke skiftes mellem løftebøjle og tip af overramme / åbning af fangearm:**

- Fejl ved spole for 6/2 - vejsventil.
- Ingen strøm til 6/2-vejsventil
- El-fejl

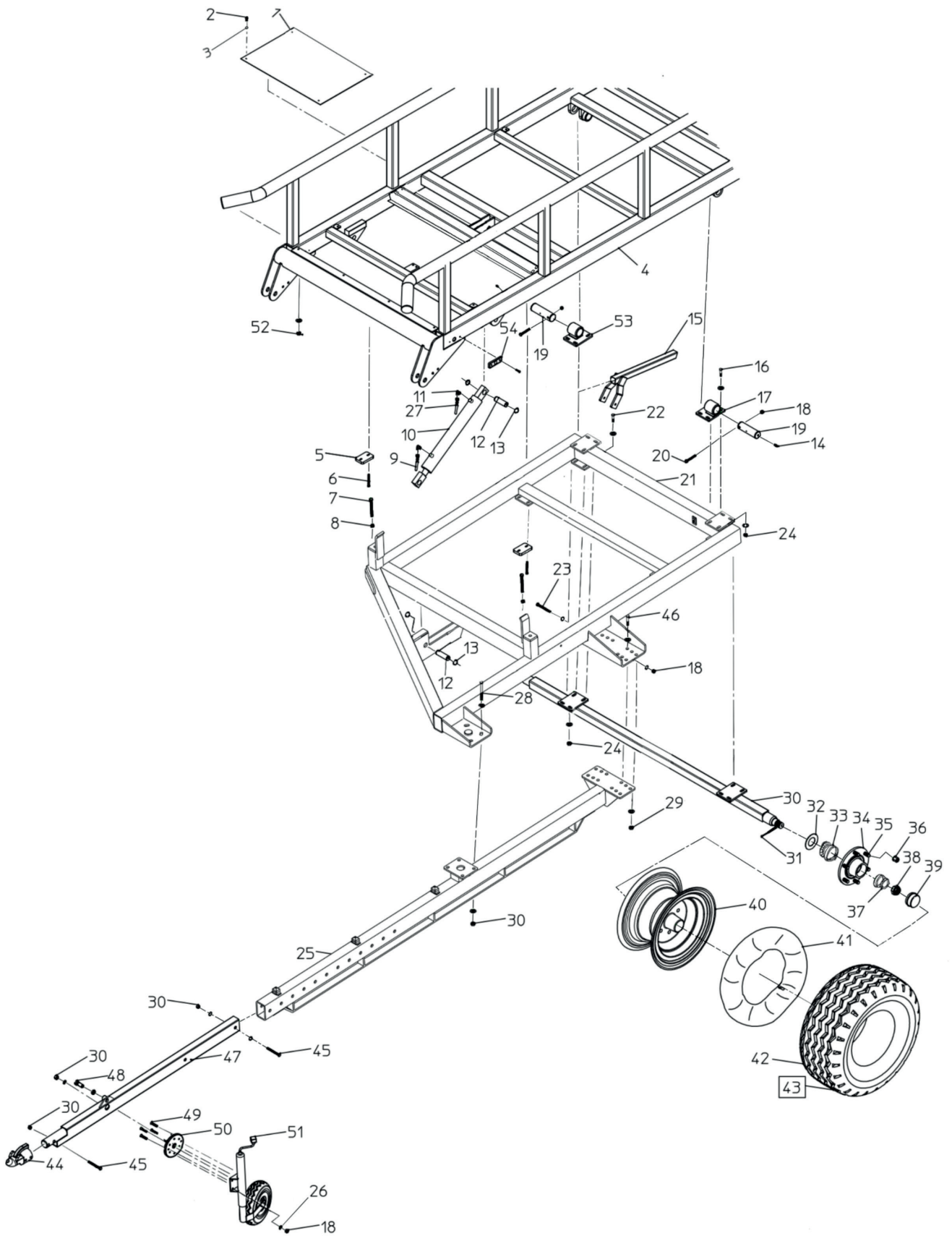
## 6. Tekniske data

Vognen er beregnet til baller med følgende mål:

Bredde	120 cm
Diameter	Ø150 cm
Max. vægt pr. balle	800 kg
Bredde - lad	240 cm
Længde - lad	635 cm
Sporvidde (standard)	2050 mm
Længde m/træk	780 cm
Højde	230 cm
Dæktryk	70 psi
Max. last	2400 kg

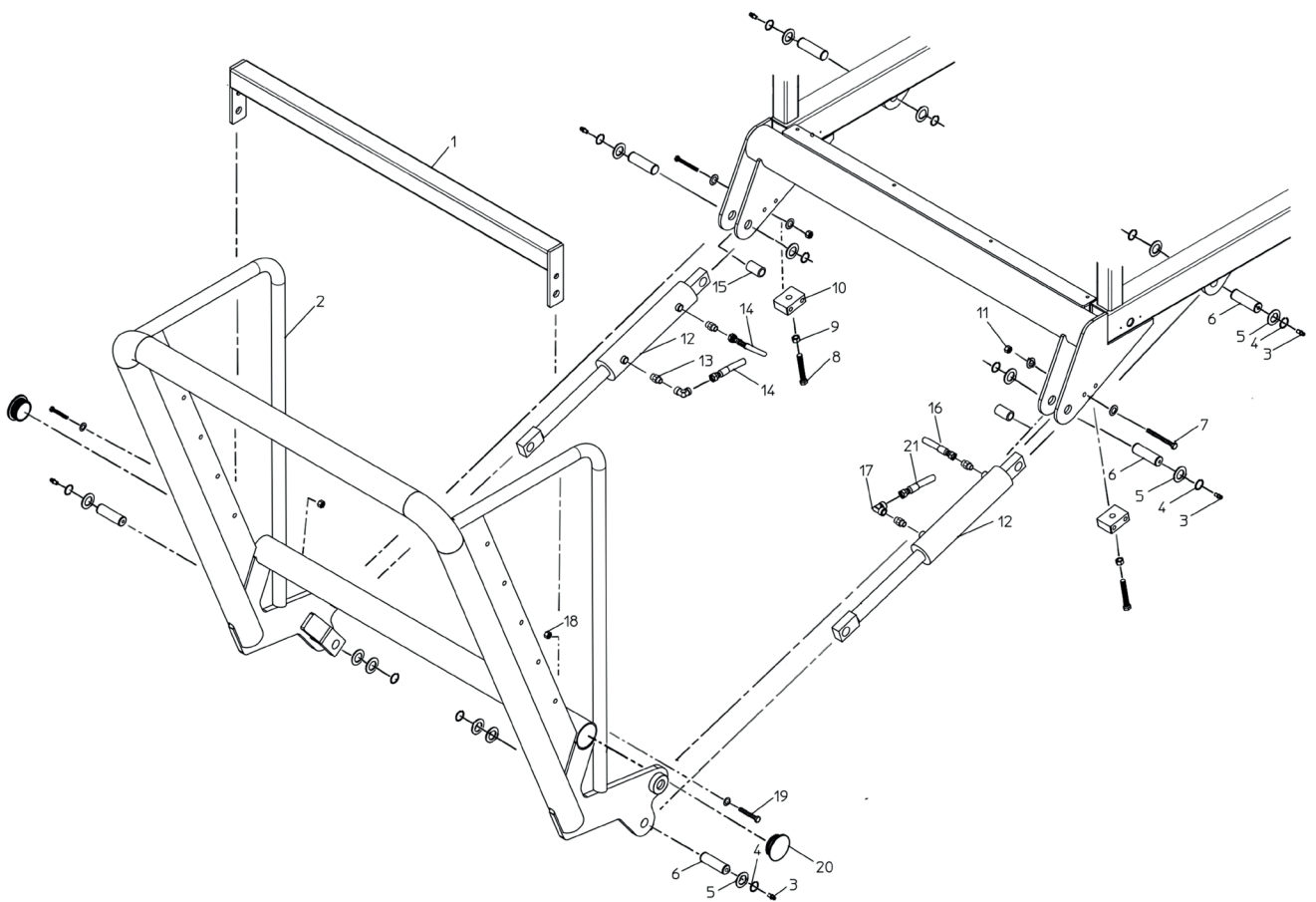
### **Støj:**

Lydniveauet for RB3 Rundballevogn ligger under 70 dB(A).

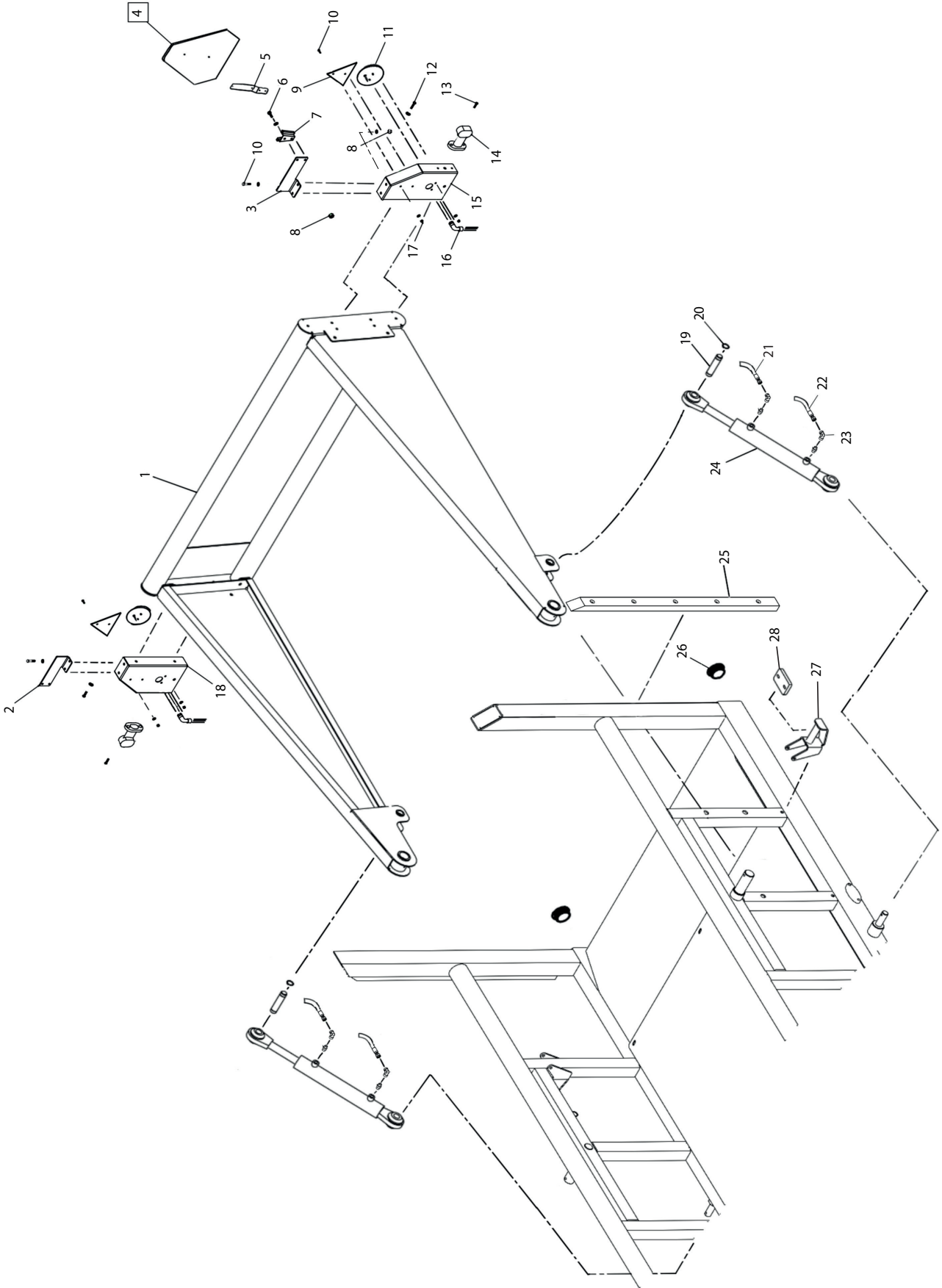




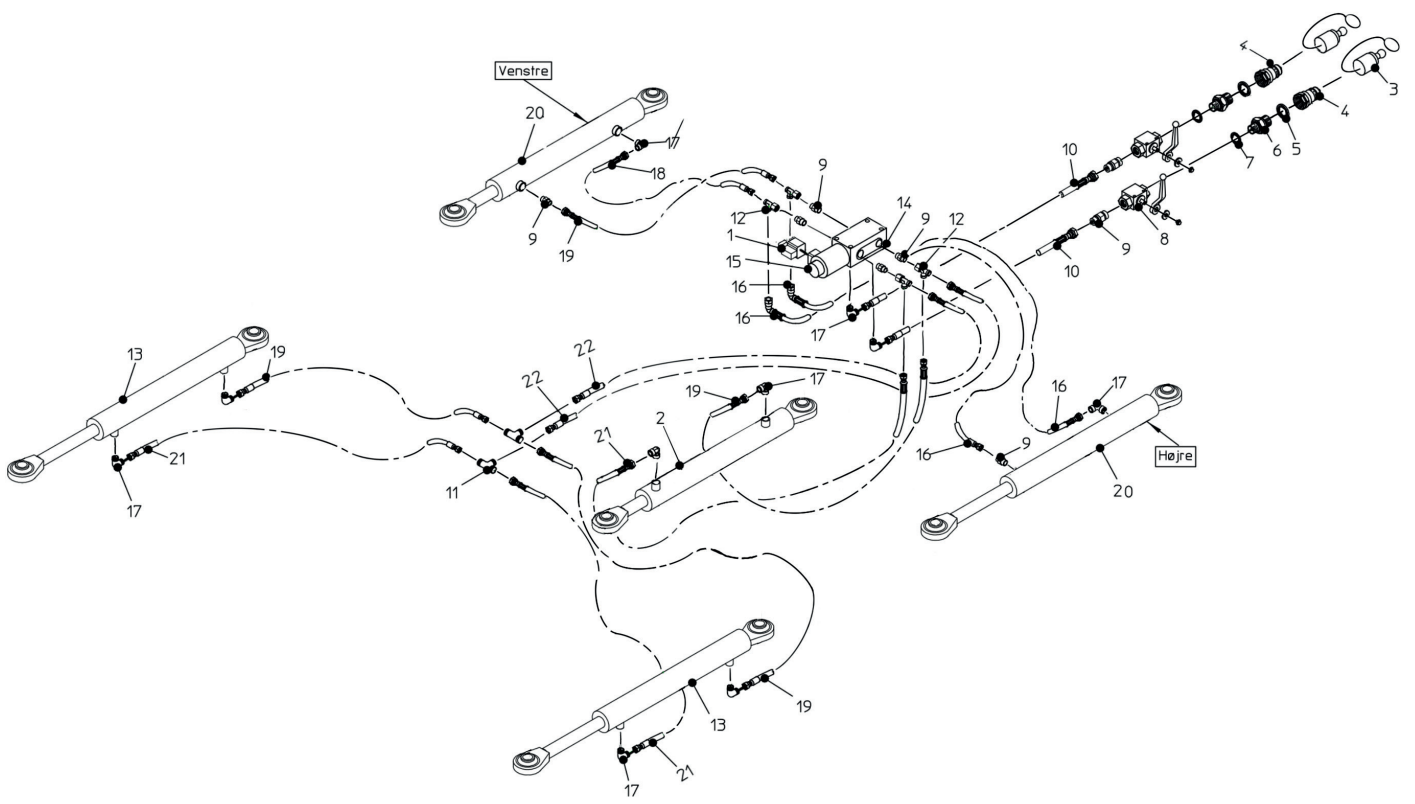
Pos. Nr.	Best. Nr.	Stk.	Benævnelse	Bemærkninger
1	2013510	4	Bundplade	
2	763793	16	M8 x 30 Indv. 6-kant Rundhovedet	
3	050308	16	M8 planskive	
4	2013433	1	Overramme	
5	875006	2	Pom plade	
6	031808030	4	M8 x 30 Indv. 6-kant	
7	021020080	2	M20 x 80 Stålbolt	
8	044020	2	M20 Låsemøtrik	
9	1008600	1	Hyd. slange 3/8 x 1050	
10	550002	1	Hyd. Cylinder	
11	1007544	2	Vinkel	
12	875066	2	Aksel	
13	700030	4	Låsering	
14	761286	2	Smørenippel	
15	875015	1	Sikkerhedsbøjle	
16	022212040	8	M12 x 40 Sætbolt	
17	875014	1	Hulplade m. drejebøsning	
18	044010	3	M10 Låsemøtrik	
19	875068	2	Aksel	
20	021010090	2	M10 x 90 Stålbolt	
21	2013455	1	Underamme	
22	022212050	8	M12 x 50 Sætbolt	
23	021010120	1	M10 x 120 Stålbolt	
24	044012	8	M12 Låsemøtrik	
25	2003480	1	Trækstang	
26	050310	4	M10 Planskive	
27	1008601	1	Hyd. Slange 3/8 x 1600mm	
28	022216050	4	M16 x 50 Sætbolt	
29	044016	12	M16 Låsemøtrik	
30	875750	1	Hjulaksel	
31	895500-1	2	Split til lås af nav	
32	890150-12	2	Navtætning	
33	890150-11	2	Leje	
34	890150-10	2	Navhus	
35	1009181-3	12	Navbolt	
36	1009181-4	12	Navmøtrik	
37	890150-13	2	Leje	
38	890150-14	2	Kronmøtrik	
39	890150-15	2	Navkapsel	
40	872905	2	Fælg	
41	872915	2	Slange	
42	890800-1	2	Dæk	
43	890800	2	Hjul komp	
44	875900	1	Kugletræk	
45	021016100	1	M16 x 100 Stålbolt	
46	022216045	12	M16 x 45 Sætbolt	
47	875150	1	Trækstang yderste del	
48	895518	1	Låsepal støttehjul	
49	763727	4	M10 x 25 Indv. 6-kant Rundhoved	
50	875021	1	Flange f. drej af støttehjul	
51	875940	1	Støttehjul komp	
52	044008	16	M8 Låsemøtrik	
53	875013	1	Hulplade m. drejebøsning højre	
54	895445	4	Sidemarkeringslygte	



Pos. Nr.	Best. Nr.	Stk.	Benævnelse	Bemærkninger
1	875052	1	Rør for små baller til løftebøjle	
2	875050	1	Løftebøjle	
3	761286	6	Smørenippel	
4	700030	12	Udv. Låsering Ø30	
5	050230	8	Skive	
6	875066	6	Aksel	
7	021012100	4	M12 x 100 Stålbolt	
8	022220060	2	M20 x 60 Sætbolt	
9	044020	2	M20 Låsemøtrik	
10	875005	2	Justeringsplade	
11	044012	4	M12 Låsemøtrik	
12	875810	2	Cylinder for læssearm	
13	1007724	4	Nippel	
14	1007521	2	Hyd. Slange 3/8 x 800 mm	
15	1008102		Bøsning	
16	1008600		Hyd. Slange 3/8 x 1050 mm	
17	1007544		Vinkel	
18	044010		M10 Låsemøtrik	
19	022210040		M10 x 40 Sætbolt	
20	684090		Prop	
21	1008612		Hyd. Slange 3/8 x 600 mm	

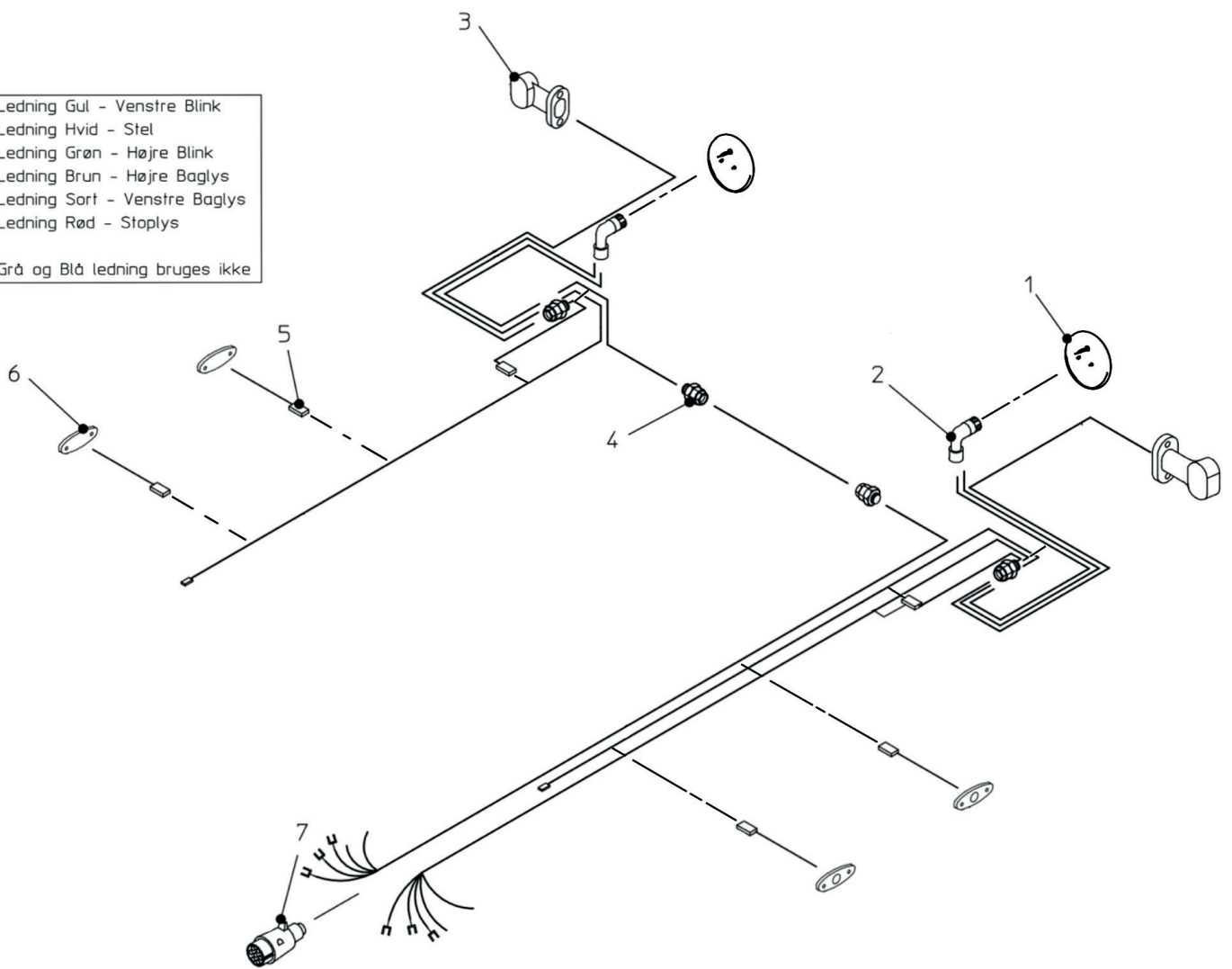


Pos. Nr.	Best. Nr.	Stk.	Benævnelse	Bemærkninger
1	2013443	1	Baglåge	
2	875822	1	Plade for advarselstrekant højre	
3	875823	1	Plade for advarselstrekant venstre	
4	1008966	1	Advarselstrekant	
5	-	-		
6	022208020	2	M8 x 20 Sætbolt	
7	1415100060	1	Holder til advarselstrekant	
8	044008	8	M8 Låsemøtrik	
9	872210	2	Rød trekantrefleks	
10	022205020	4	M5 x 20 Sætbolt	
11	895441	2	Baglygte	
12	022210030	4	M10 x 30 Sætbolt	
13	022205030	4	M5 x 30 Sætbolt	
14	2008288	2	LED markeringslygte	
15	875821	1	Lygtekonsol venstre	
16	875920	1	Ledningssæt kpl	
17	044005	4	M5 Låsemøtrik	
18	875820	1	Lygtekonsol højre	
19	875065	2	Aksel	
20	700025	4	Låsering udv. Ø25	
21	1008601	2	Hyd. slange 3/8 x 1600 mm	
22	1008600	2	Hyd. slange 3/8 x 1050 mm	
23	1007544	4	Vinkel	
24	1008585	2	Cylinder	
25	2013710	2	Glideskinne	
26	684050	2	Rund dupsko	
27	2013466	2	Justerstop for vippearm	
28	875006	2	Pom plade f. justering	



Pos. Nr.	Best. Nr.	Stk.	Benævnelse	Bemærkninger
1	875807	1	Stik for spole	
2	550002	1	Cylinder	
3	801711	2	Plastprop	
4	801710	2	Hankobling	
5	050316	2	M16 Planskive	
6	1007538	2	Brystnippel	
7	050312	2	M12 Planskive	
8	1007510	2	Kuglehane	
9	1007724	6	Nippel	
10	556013	2	Hyd. slange 3/8 x 9800 mm	
11	1007503	2	Tee	
12	1007531	2	Tee	
13	1008585	2	Cylinder	
14	875800	1	Ventil	
15	875805	1	Spole	
16	1007521	2	Hyd. slange 3/8 x 800 mm	
17	1007544	6	Vinkel	
18	1008612	1	Hyd. slange 3/8 x 600 mm	
19	1008600	4	Hyd. slange 3/8 x 1050 mm	
20	875810	2	Cylinder	
21	1008601	3	Hyd. slange 3/8 x 1600 mm	
22	556006	2	Hyd. slange 3/8 x 3500 mm	

- Ledning Gul - Venstre Blink
- Ledning Hvid - Stel
- Ledning Grøn - Højre Blink
- Ledning Brun - Højre Baglys
- Ledning Sort - Venstre Baglys
- Ledning Rød - Stoplys
- Grå og Blå ledning bruges ikke

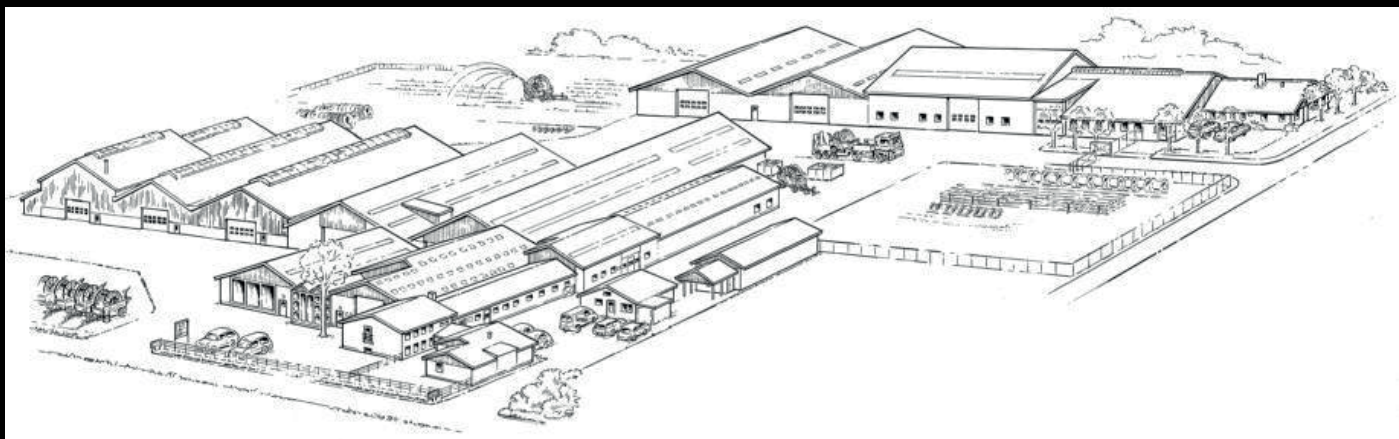




Pos. Nr.	Best. Nr.	Stk.	Benævnelse	Bemærkninger
1	895441	2	Baglygte	
2	875920	2	Ledningsæt komplet	
3	2008288	2	Slingerlygte	
4	895315	1	Kabelforskruening	
5	-	-	Samler	
6	895440	4	Sidemarkeringslygte	
7	1008965	1	Stik 7-polet	







# FASTERHOLT

**A/S FASTERHOLT MASKINFABRIK  
EJSTRUPVEJ 22, DK-7330 BRANDE  
DANMARK**

**TEL.: +45 97 18 80 66 FAX: +45 97 18 80 40**

**E-MAIL: MAIL@FASTERHOLT.DK**

**WWW.FASTERHOLT.DK**